



2021

Vaccinatieprocedure

Taskforce Covid-19
Seniorenpartner De Wijngaerd
25-1-2021

Inhoudsopgave

1. INLEIDING	3
2. VOOR WIE IS DE COVID-19 VACCINATIE	3
2.1 INDICATIES	3
2.2 CONTRA-INDICATIES	3
2.3 BIJZONDERE GROEPEN	4
3. VOORWAARDEN	7
4. ORGANISATIE	7
4.1 UITNODIGING, TOESTEMMING EN REGISTRATIE VACCINATIE	7
4.2 BESTELLING EN TRANSPORT VACCIN	8
4.3 OPSLAG VACCINS BINNEN DE WIJNGAERD	8
4.4 VACCINEREN	8
4.5 TRIAGE	9
4.6 VACCINATIEMOMENT	10
4.7 REGISTREREN	10
4.8 AFVAL	10
4.9 OVERGEBLEVEN VACCINATIES	10
BIJLAGEN	
BIJLAGE 1 ROUTEKAART	11
BIJLAGE 2 TOESTEMMINGSBRIEF	13
BIJLAGE 3 GOED VACCINBEHEER	14
BIJLAGE 4 PROCES DAG VAN VACCINATIE	18
BIJLAGE 5 OBSERVATIE NA VACCINATIE	20
BIJLAGE 6 VOORWAARDEN VACCINATIE BEWONERS	22
BIJLAGE 7 SCHEMA HANDELEN BIJ ANAFYLAXIE	23
BIJLAGE 8 PROCEDURE OVERGEBLEVEN VACCINATIES	24
BIJLAGE 9 GEZONDHEIDSVERKLARING MEDEWERKER	25
BIJLAGE 10 PLANNING LOCATIES	27
BRONNEN	28

1. Inleiding

Voor u ligt de vaccinatieprocedure COVID-19 waarin u alle praktische informatie vindt die u nodig heeft voor de uitvoering van de COVID-19 vaccinatie onder bewoners van seniorenpartner De Wijngaerd.

De procedure is onder regie van de Taskforce COVID-19 met veel input van onze samenwerkingspartner MIJZO tot stand gekomen en is geschreven voor alle betrokkenen bij de planning en uitvoering van de COVID-19 vaccinatie.

Het doel van dit beleid is om de bewoners en (zorg)medewerkers te beschermen tegen besmetting en verspreiding van het COVID-19 virus.

Vaccinatie met het vaccin **BioTech/Pfizer (Comirnaty)** gaat plaatsvinden:

- 1^e vaccinatie op 30 januari 2021
- 2^e vaccinatie op 27 februari 2021

Leeswijzer:

- In hoofdstuk 2 leest u voor wie de COVID-19 vaccinatie bedoeld is
- In hoofdstuk 3 worden de voorwaarden beschreven waaraan voldaan dient te worden om in aanmerking te komen voor het COVID-19 vaccin
- In hoofdstuk 4 volgt een overzicht van de organisatie van de COVID-19 vaccinatie, stap voor stap worden de afzonderlijke onderdelen beschreven

2. Voor wie is de COVID-19 vaccinatie

2.1 Indicaties

Alle personen woonachtig in Nederland en ingeschreven bij de gemeente komen in aanmerking voor een COVID-19-vaccinatie. Deze procedure geldt voor de bewoners van De Wijngaerd met behandeling. Bewoners WLZ binnen de Wijngaerd zonder behandeling vallen onder de verantwoordelijkheid van de huisartsen.

(Bron: RIVM <https://lci.rivm.nl/richtlijnen/covid-19-vaccinatie>)

2.2 Contra-indicaties

Absolute contra-indicatie

Voor het stellen van een contra-indicatie voor een vaccinatie moet een individuele afweging gemaakt worden. Voor de COVID-19-vaccins gelden als absolute contra-indicaties:

- een aangetoonde ernstige allergie voor een van de bestanddelen van het vaccin;
- een aangetoonde ernstige allergische reactie na een eerdere toediening van hetzelfde vaccin.

Relatieve contra-indicatie

Bij relatieve contra-indicaties moet overwogen worden waar het grootste risico ligt; bij de vaccinatie of bij de door deze vaccinatie te voorkomen ziekte. Het kan een tijdelijke contra indicatie zijn en een reden om de vaccinatie uit te stellen. De arts beoordeelt of bij aanwezigheid van relatieve contra-indicaties, gevaccineerd kan worden.

Koorts

Als een persoon te ziek is, kan een vaccinatie beter uitgesteld worden om verwarring tussen ziekteverschijnselen en bijwerkingen te voorkomen. Koorts is daarvoor een graadmeter. Bij een temperatuur van 38,0°C of hoger wordt de vaccinatie uitgesteld.

COVID-19

- Mensen die **klachten hebben passend bij COVID-19** moeten in quarantaine en zich eerst laten testen.
- Mensen die een positieve testuitslag voor COVID-19 hebben, zowel op basis van een sneltest of PCR- COVID19 als antistoffen in bloed, maar geen klachten, kunnen vanaf 4 weken na de test gevaccineerd worden (zie [UK COVID-19 vaccination programme](#)).
- Mensen die COVID-19 doorgemaakt hebben, kunnen veilig gevaccineerd worden met COVID-19-vaccin. De vaccinatie kan de al bestaande antistoffen mogelijk zelfs een boost geven. Om goed onderscheid te kunnen maken tussen klachten passend bij het doormaken van de ziekte en klachten veroorzaakt door de vaccinatie wordt wel een interval gehanteerd. De aanbeveling is daarom te wachten tot herstel of om minimaal 4 weken na het begin van de symptomen de vaccinatie toe te dienen.
- Mensen die langdurige klachten houden na het doormaken van COVID-19 (zoals vermoeidheid en dergelijke) kunnen ook gevaccineerd worden vanaf 4 weken na het begin van de symptomen. Als er een verslechtering van de gezondheidstoestand is, kan dat een reden zijn om de vaccinatie uit te stellen, zodat helder blijft waar klachten door veroorzaakt worden.
- Mensen die COVID-19 hebben doorgemaakt, kunnen behandeld zijn met dexamethason, plasma met gepoolde COVID-19-antistoffen, monoklonale antistoffen of antivirale middelen. Aangezien het COVID-19-vaccin geen levend viraal materiaal bevat, zijn deze behandelingen geen contra-indicaties voor COVID-19-vaccinatie. De timing van de vaccinatie vraagt wel aandacht, want de effectiviteit van vaccinatie zal in theorie beter zijn als het interval langer is. Als iemand is behandeld met monoklonale anti-covid-19- antistoffen of plasma met anti-COVID-19-antistoffen (passieve immuniteit), is de verwachting dat de vaccinreactie minder goed zal zijn omdat er nog wel enige maanden anti-spike-antistoffen kunnen circuleren. Het is daarom goed een interval te hanteren van minimaal 2-3 maanden na beëindigen van deze behandeling.

2.3 Bijzondere groepen

Bloed- en plasmaproducten

Na toediening van gewone bloedproducten en plasmaproducten, anders dan plasma met gepoolde COVID-19-antistoffen of monoklonale antistoffen, wordt een interval van 60 dagen geadviseerd.

Anesthesie en vaccinaties

Een geplande medische ingreep onder volledige anesthesie kan een reden zijn om een vaccinatie uit te stellen. Vaak wordt een interval van minimaal 48 uur tussen geïnactiveerd vaccin of vaccin zonder levend viraal materiaal en anesthesie gehanteerd. In geval van een medische ingreep onder anesthesie kan het beste bij het ziekenhuis geïnformeerd worden welk interval daar gehanteerd wordt. Ná de medische ingreep hoeft geen interval gehanteerd te worden. Ook als er in verband met de ingreep regulier plasma of immunoglobuline is toegediend, wordt bij vaccinatie met het COVID-19-vaccin geen interval aangehouden.

Dit minimale interval van 48 uur wordt geadviseerd om de volgende redenen:

- De mogelijke bijwerkingen van de vaccinatie zijn dan verdwenen, waardoor er geen verwarring op kan treden met eventuele pre- of postoperatieve complicaties. Tevens wordt de kans beperkt dat door ziekte de ingreep moet worden uitgesteld.
- Het is prettiger om geen anesthesie en medische ingreep te ondergaan tijdens een periode waarin iemand zich niet lekker voelt door mogelijke vaccinatiebijwerkingen.

Epilepsie

Bij epilepsie kan een vaccinatie of koorts na vaccinatie een convulsie uitlokken. Bij personen die bekend zijn met het krijgen van convulsies na vaccinatie of koorts, dient de arts een afweging te maken tussen de voor- en nadelen van de COVID-19-vaccinatie. De arts neemt hierover zo nodig contact op met de behandelend arts.

Zwangerschap

Omdat er nog onvoldoende bekend is over de veiligheid van vaccinatie met COVID-19-vaccin wordt vaccinatie afgeraden tijdens de zwangerschap. Het algemene advies is om ná de zwangerschap te vaccineren. Uit preklinische trials zijn geen aanwijzingen gekomen die duiden op nadelige gevolgen van vaccinatie tijdens zwangerschap. Deze worden ook niet verwacht bij dergelijk vaccin, dat geen levend viraal materiaal bevat. Als vanwege gezondheidsredenen de voordelen van vaccineren zwaarder wegen dan de theoretische nadelen, kan de behandelend arts op individueel niveau tot een ander advies komen. Als onbedoeld de eerste vaccinatie tijdens de zwangerschap is toegediend, dient de tweede vaccinatie na de zwangerschap te worden toegediend. Daarnaast dient het gemeld te worden bij Bijwerkingencentrum Lareb om de zwangerschap te volgen. Lareb zal ook de fabrikant Pfizer/BioNTech informeren. Het betekent ook in het kader van 'goede zorg' dat, in overleg met de zwangere, de verloskundige zorgverlener en/of de huisarts hierover geïnformeerd worden. Bij een zwangerschapswens kan gewoon gevaccineerd worden. In geval van IVF is het advies om de timing met de behandelaar af te stemmen.

Ernstige immuunstoornissen en hiv

Voor mensen met ernstige immuunstoornissen (immuundeficiënties, hematologische aandoeningen, gebruik van immuunsuppressiva of cytostatica) en hiv (ongeacht aantal CD4-cellen) zijn op dit moment onvoldoende gegevens bekend over de werkzaamheid en veiligheid van COVID-19-vaccins. Bij ernstige immuunsuppressie is de kans groot dat de immuunrespons op het vaccin afgenomen is. Daarom moeten beschermende maatregelen als social distancing van kracht blijven zolang de infectiekans hoog blijft. Data over veiligheid in deze groepen zijn nog onvoldoende voorhanden. Voor deze groep ernstig immuungecompromitteerden is dus een zorgvuldige afweging van de voordelen en mogelijke nadelen van een COVID-19-vaccinatie van belang. Tijdelijk uitstel van vaccinatie is geadviseerd als de verwachting is dat de immuunrespons verbetert met de tijd (zoals bijvoorbeeld na staken van biologicals, chemotherapie of tijd na transplantatie). De behandelend arts speelt hierin een belangrijke rol. Voor algemene informatie zie ook de LCI [handleiding Vaccinatie bij chronisch inflammatoire aandoeningen](#).

Verhoogde bloedingsneiging

Zowel aangeboren als verworven (door medicatie) verhoogde bloedingsneiging is meestal een contra-indicatie voor intramusculair (i.m.) vaccineren in verband met een verhoogde kans op spierbloedingen. Soms is intramusculair vaccineren toch geen probleem wanneer na vaccinatiecompressie op de prikplaats wordt toegepast. Vaccins met mRNA, zoals van Pfizer en Moderna, mogen niet subcutaan worden toegediend. De reden hiervoor is dat het dan slechter werkt of zelfs onwerkzaam kan zijn. In veel gevallen kan er ondanks antistollingsmedicatie toch i.m. gevaccineerd worden. Maar in een aantal gevallen zijn extra voorzorgsmaatregelen nodig of moet eerst contact opgenomen worden met de behandelaar.

Bij het gebruik van coumarinederivaten (ook wel Vit.K-antagonisten genoemd) als geneesmiddel moeten de instructies van de trombosedienst worden opgevolgd, voor zover aanwezig.

Bij gebruik van een DOAC dient altijd na vaccineren 2 minuten stevig te worden afgedrukt zonder te wrijven. Indien het vaccin tijdens de piekspiegel gegeven wordt dus binnen de 3-4 uur na inname wordt geadviseerd om 10 minuten stevig af te drukken zonder te wrijven (bron: LCR).

Tabel 1. Stollingsstoornissen.	
Stollingsstoornis	18 jaar en ouder
Aangeboren stollingsstoornis; hemofilie, Z van Von Willebrand	Overleg met behandelend specialist
Verworven stoornis door antistollingsmedicatie: cumarinederivaten (Vit.K-antagonisten) ^a	IM ^{b,c}
Verworven stoornis door antistollings-medicatie: laag-moleculairgewichtsheparine ^d , in preventieve dosering	IM ^c
Verworven stoornis door antistollings-medicatie: laag-moleculairgewichtsheparine ^d , in therapeutische dosering	Overleg met behandelend specialist
Verworven stoornis door antistollings-medicatie: trombocytenuitremmers ^e	IM ^c
Trombopathie of trombopenie (aantal <50x 10 ⁹ /l)	Overleg met behandelend specialist
DOAC ^f	IM ^g
DOAC + ander antistollingsmiddel	Overleg met behandelend specialist

IM Intramusculair (i.m.) vaccineren

^a Voorbeelden zijn acenocoumarol en fenprocoumon (Marcoumar).

^b Alleen indien INR stabiel is. Dit is het geval wanneer afgelopen 3 maanden het medicatiebeleid niet aangepast hoefde te worden op basis van de INR-controles. Bij een wisselende INR die regelmatig gecontroleerd moet worden door de trombosedienst, mag alleen intramusculair gevaccineerd worden als de INR 24-72 uur voor de vaccinatie <3,5 was.

^c Bij volume ≤1 ml, ook 2 minuten stevig afdrukken.

^d Voorbeelden zijn nadroparine (Fraxiparine, Fraxiparine Forte, Fraxodi), dalteparine (Fragmin), tinzaparine (Innohep) en enoxaparine (Clexane, Inhixa, Lovenox). Deze worden onder andere voorgeschreven aan zwangere vrouwen, die antistolling nodig hebben ([Federatie Medisch Specialisten](#)).

^e Voorbeelden zijn acetylsalicylzuur (Aspro, Aspirine, Alka-Seltzer), clopidogrel (Grepid, Iscover, Plavix) en dipyridamol (Persantin).

^f Voorbeelden van DOAC zijn: rivaroxaban of edoxaban (eenmaal daags gedoseerd) en apixaban of dabigatran (tweemaal daags gedoseerd).

^g Zie tekst hieronder over timing vaccinatie ten opzichte van medicatie.

Geen contra-indicaties

Geen contra-indicaties zijn:

- verkoudheid, lichte infectie van de bovenste luchtwegen, lichte maagdarminfecties, zonder koorts >38,0°C¹; echter, personen met klachten passend bij COVID-19 mogen niet naar de vaccinatielocatie komen (het landelijk kader Vaccineren tijdens de COVID-19- pandemie is wel van toepassing; zie bijlage 7 Vaccineren tijdens de COVID-19-pandemie);

¹ Afspraak binnen MIJZO om uit te gaan van temp 38.0 C bij ouderen.

- borstvoeding: in de bijsluiter staat vermeld dat er onvoldoende bekend is over de veiligheid van vaccinatie met COVID-19-vaccin bij het geven van borstvoeding; het is echter aannemelijk dat het COVID-19-vaccin net zoals andere niet levende vaccins, niet in de moedermelk terecht komt en vaccinatie geen enkel bezwaar vormt;
- antibioticagebruik;
- stabiele neurologische aandoeningen of convulsies in de familie;
- chronische aandoeningen, met uitzondering van immuundeficiënties;
- stofwisselingsstoornissen;
- astma, eczeem, allergie (tenzij het een allergie betreft voor een bestanddeel van het vaccin);
- ondervoeding, geen enkele voedingstoestand is een contra-indicatie op zich;
- kippeneiwitallergie;
- hartafwijkingen zijn geen contra-indicatie, maar juist een extra indicatie voor vaccinatie.
- lokale en milde systemische (zoals zwelling, roodheid, verhoging) bijwerkingen na een vorige vaccinatie zijn geen contra-indicatie, tenzij het een zeer ernstige allergische reactie na een eerdere toediening van hetzelfde vaccin betreft.
(Bron: <https://lci.rivm.nl/richtlijnen/covid-19-vaccinatie#4-contra-indicaties-en-aandoeningendie-aandacht-vragen-bij-alle-covid-19-vaccins> –

3. Voorwaarden

Op dit moment is het vaccin Comirnaty BioNTech/Pfizer door de EMA en het CBG goedgekeurd en in Nederland beschikbaar.

Als voorwaarde voor het kunnen verkrijgen van vaccinatie met dit vaccin moet de toestemmingsbrief ingevuld en ondertekend in het bezit zijn van de medische behandeldienst van De Wijngaerd. Indien het toestemmingsformulier nog niet is getekend, kan mondelinge toestemming worden gegeven. Wel is het noodzakelijk dat het toestemmingsformulier z.s.m. alsnog wordt ondertekend.

Zie bijlage 1: Toestemmingsbrief.

Tevens moet er uitgesloten zijn dat er sprake is van een absolute contra-indicatie.

4. Organisatie

De taskforce COVID-19 draagt zorg voor het contact onderhouden met het RIVM voor het bestellen van vaccins en plannen van de levering van de vaccins. Bij aankondiging van het beschikbaar zijn van het vaccin voor verpleeghuizen moet de bestelling plaatsvinden zoals deze door het RIVM/GGD beschreven wordt. Zie bijlage 1. In onderstaand hoofdstuk staat de werkwijze verder uitgeschreven.

4.1 Uitnodiging, toestemming en registratie vaccinatie

Alle cliënten *met* behandeling en/of wettelijk vertegenwoordigers ontvangen een uitnodigingsbrief voor vaccinatie met bijbehorende informatie en een toestemmingsformulier. Het toestemmingsformulier dient ondertekend geretourneerd te worden om toestemming te geven voor vaccinatie en voor het al dan niet delen van de gegevens met het RIVM.

Nieuwe opnames moeten zo snel mogelijk een toestemmingsformulier invullen. Dit kan tot en met de eerste vaccinatieronde. Voor bewoners die we de eerste vaccinatie hebben gegeven en die daarna onze locaties verlaten, geldt dat zij ook in de tweede ronde door ons moeten worden opgeroepen en gevaccineerd

Mijzo heeft voor de bewoners van de huisartsen van de Wijngaerd besloten om niet te ondersteunen bij het vaccinatieproces voor intramurale cliënten *zonder* behandeling. Triage vindt plaats onder verantwoordelijkheid van de huisarts en in bijzijn van een huisarts. Het prikteam van Mijzo is wel bereid om de bewoners in bijzijn van een huisarts te vaccineren.

Het cliëntservicebureau verzorgt de uitnodigingsbrieven naar alle bewoners en ook het ophalen van de toestemming (mondeling en schriftelijk). De toestemming voor vaccinatie en/of het delen van de gegevens met het RIVM worden geregistreerd in het cliëntendossier. Op het moment van vaccineren wordt ook in Ysis geregistreerd: naam toegediend vaccin, batchnummer vaccin, datum 1^e en 2^e prik.

4.2 Bestelling en transport vaccin

De bestelling van het vaccin is gedaan bij SNPG. SNPG levert het eerste vaccin op vrijdag 29 januari aan. Vanuit de Wijngaerd gaat het vaccin gelijk naar de naastgelegen BENU apotheek Vierdendeel en wordt daar onder de benodigde condities bewaard. Op de dag van vaccinatie wordt door de verpleegkundig specialist de gekoelde vaccins opgehaald en geplaatst in de afgesproken koeling met een temperatuur tussen 2-8 graden binnen De Wijngaerd. Zie bijlage 3 voor goed vaccinbeheer. Tevens levert SNPG oplosvloeistof, (optrek)sputten en (optrek)naalden enkele dagen voor vaccinatie.

Temperatuur, houdbaarheid en expiratedatum

Het vaccin is vanaf levering bij de apotheek 4 dagen houdbaar. Per tray vaccin is aangegeven vóór welk tijdstip de vaccins gebruikt moeten worden, indien bewaard bij 2°C - 8°C.

Na verdunning moet het vaccin zo snel mogelijk worden toegediend (uitzondering: na verdunnen max 6 uur in de toedieningsspuit bewaren bij 2°C tot 25°C). Eenmaal verdund mag het niet worden vervoerd (meegenomen worden op transport naar een andere locatie). Binnen de vaccinatielocatie mag het wel van plek A naar plek B gebracht worden. Bij het vervoeren van de vaccins binnen het werkgebied van de eigen organisatie dient gezorgd te worden voor een passende wijze van (gekoeld) transport. Houdt vaccins zo kort mogelijk voor het transport uit de koeling om ze te verpakken.

4.3 Opslag vaccins binnen De Wijngaerd

Op de dag van vaccinatie worden de vaccins opgehaald bij BENU apotheek Vierdendeel. Deze dienen vervolgens geplaatst te worden in een medicijnkoelkast die zich bevindt in een af te sluiten ruimte (conform procedure opiaten). Deze koelkast moet aan de volgende minimale eisen voldoen:

- moet op slot kunnen
- geeft een alarm bij stroomonderbreking. Het alarmsysteem van de koelkast is gekalibreerd.
- geeft een visueel en/of audioalarm bij een temperatuur buiten de ingestelde temperatuurrange (2-8 graden).
- de gekalibreerde temperatuurlogger logt het temperatuurverloop in de koelkast.

Voer taken rondom opslag vaccins met twee personen uit en zorg dat het beheer van de sleutel geborgd is.

4.4 Vaccineren

Vaccineren is een voorbehouden handeling volgens de Wet op de beroepen in de individuele gezondheidszorg (Wet BIG). De specialist ouderengeneeskunde (SO)/arts is opdrachtgever. Een zorgmedewerker die bevoegd en bekwaam is de vaccins klaar te maken en toe te dienen, mag de vaccinatie uitvoeren.

Bij groepsvaccinatie vindt deze plaats met twee medewerkers, één medewerker vaccineert, één controleert en registreert.

Het Pfizer vaccin wordt geleverd in flacons. Uit deze flacons kunnen idealiter zes dosissen vaccin opgetrokken worden.

De locatie is verantwoordelijk voor de schoonmaak van de ruimte die wordt gebruikt voor het klaarmaken van de vaccins.

Bij voorkeur bevindt de vaccinatieruimte zich dicht bij de ruimte waar de vaccins gereed gemaakt worden.

De Wijngaerd maakt gebruik van een vaccinatieteam van MIJZO. Dit team bestaat uit 4 zorgmedewerkers (verpleegkundigen / verzorgende IG). Deze zijn allen bevoegd en bekwaam in intramusculair injecteren en hebben een online scholing gevolgd voor het vaccinatie Covid-19. De taken binnen het vaccinatieteam worden roulerend afgewisseld (optrekken vaccins, vaccin toedienen, observeren bewoners na vaccinatie en registratie vaccinatie in Ysis). Eén lid van het vaccinatieteam is coördinator van het team en heeft de leiding.

Clënten worden gevaccineerd onder verantwoordelijkheid van de specialist ouderen geneeskunde of verpleegkundig specialist werkzaam bij Mijzo. Deze zijn op de dag van vaccineren aanwezig op de locatie en oproepbaar voor het vaccinatieteam.

De cliënten moeten na vaccinatie 15 minuten geobserveerd worden, tenzij een cliënt eerder een anafylactische reactie heeft of extra kans heeft op bijwerkingen. Dan geldt 30 minuten observatietijd. Dit gebeurt onder verantwoordelijkheid van het vaccinatieteam. Het vaccinatieteam heeft een noodsetje paraat. Zie bijlage 5 Observatie na vaccinatie.

4.5 Triage

Triage van alle te vaccineren cliënten vindt plaats onder verantwoordelijkheid van de specialist ouderen geneeskunde.

Afspraken:

- De ochtend van de vaccinatiedag wordt bij alle te vaccineren cliënten de temperatuur gemeten.
- **Antistollingsmedicatie:** aan de hand van het vaccinatieschema vaststellen of DOAC wel of niet gegeven kan worden.
- Trombosedienst uiterlijk 3 dagen voor de vaccinatie op de hoogte stellen van de vaccinatiedag. Deze bekijkt of extra INR controle nodig is.
- Voor DOAC, vit K antagonist, laag moleculaire heparine en TAR (acetylsalicylzuur, clopidogrel) geldt: 2 minuten stevig afdrukken na vaccinatie.

Noodset medicatie:

- Clemastine (Tavegyl) ampullen 1 mg/ml ampullen van 2 ml (=2 mg), minstens 2
- Levocetirizine tabletten 5 mg
- Adrenaline (Epipen) 0,3 mg/dosis (=0,3 ml), minstens 2
- Midazolam neusspray 2,5 mg/dosis (let op, hiervan bestaan ook sprays met een lagere dosering/dosis)
- Salbutamol (Ventolin) aerosolen dosisaerosol 100 microgram/dosis + aerochamber voorzetkamer
- Prednisolon injectievloeistof 12,5 mg/ml ampul 2 ml (=25 mg)

Contra indicaties voor vaccinatie:

- Allergie voor het vaccin
- T > 38 C
- Covid-19 klachten
- Covid-19 doorgemaakt (< 4 weken na positieve Covid test)
- Covid-19 infectie waarbij patiënt behandeld is met monoklonale antilichamen in de afgelopen 3 maanden
- OK met narcose gepland < 48 uur
- INR > 3,5

Eventuele contra-indicaties dienen bekend te zijn bij het aanspreekpunt van de afdeling op de dag van vaccineren, zodat het vaccinatieteam hiervan op de hoogte is.

Zie bijlage 6 Voorwaarden vaccinatie bewoners.

4.6 Vaccinatiemoment

- SO/VS is tijdens vaccinatie aanwezig op de betreffende locatie. Hiervoor is een aanwezigheidsschema gemaakt voor de artsen. De SO is medisch eindverantwoordelijk en voert voorafgaand aan de vaccinatie een triage uit en beoordeelt of er sprake is van contra-indicaties bij bewoner.
- SO/VS kan direct worden benaderd bij tekenen van een anafylactische reactie ivm medisch handelen (bijlage 7).
- SO/VS heeft een noodsetje medicatie bij zich met medicatie voor een evt anafylactische reactie.
- Noodsetje is samengesteld door apotheek Brandenburg vanwaar de SO/VS het mee kan nemen naar de afdelingen waar gevaccineerd wordt.
- SO/VS is op de hoogte van het medisch beleid dat is afgesproken m.b.t. reanimatie en curatief handelen per bewoner in het geval zich een bijwerking voordoet.

4.7 Registreren

De Toestemmingsformulieren worden door het cliënten servicebureau ingescand en opgeslagen in zowel het zorg- als medisch dossier.

Via Ysis

De VS registreert de vaccinatie in Ysis onder episode COVID-19, datum eerste maal gevaccineerd en datum tweede maal gevaccineerd en eventuele bijwerkingen. (decursus aanmaken, datum vaccinatie en evt bijwerkingen noteren, nieuwe episode aanmaken COVID-19).

Invullen van de vaccinatie registratiekaarten voor de bewoner (meegeleverd met de vaccins). Bij de vaccinatie krijgt elke gevaccineerde een vaccinatieregistratiekaart mee, uitgereikt door het vaccinatieteam. Op de kaarten moeten o.a. productnaam en batchnummer worden ingevuld. Hiervoor kan gebruik worden gemaakt van de stickers met batchnummers die worden meegeleverd met de vaccins. Indien er niet genoeg stickers zijn, kan het batchnummer handmatig ingevuld worden (zie voor meer details de COVID-19-vaccinatie richtlijn). De vaccinatieregistratiekaarten worden op de afdeling centraal verzameld, zodat het vaccinatieteam ook de gegevens na de 2^e vaccinatie kan invullen.

4.8 Afval

Het vaccinatieteam beschikt over naaldencontainers en WIVA-vaten waarin het afval van het vaccineren bewaard kan worden. De WIVA-vaten worden onder verantwoordelijkheid van het vaccinatieteam gebruikt en aan het einde van de dag in een afgesloten ruimte bewaard.

4.9 Overgebleven vaccinaties

De overgebleven vaccins worden diezelfde dag opgemaakt en worden gebruikt voor zorgmedewerkers die nog niet gevaccineerd zijn en nog geen uitnodigingsbrief ontvangen hebben. Na de vaccinatiedag zijn er geen overgebleven vaccinaties meer op locatie.

Voor instellingen geldt dat dit geregistreerd moet worden in de applicatie BRBA. Voor gebruik van BRBA is authenticatie van de "dokter/registreerder" noodzakelijk. Erik Rozendaal is de verantwoordelijk specialist ouderengeneeskunde voor de registratie van de gegeven vaccinaties aan medewerkers. Zie bijlage 5 voor Procedure **overgebleven vaccinaties.**

Bijlagen

Bijlage 1 Routekaart

Wat	Wie	Wanneer	Gereed	Opmerking
Verzenden toestemmingsverklaringen en infomateriaal	CSB	Donderdag 14 jan.	V	Bewoners met behandeling (bewoners zonder behandeling vallen in de 2 ^e vaccinatieronde en hebben nog geen toestemmingsverklaring ontvangen.
Bestellen Vaccins bij SNGP.	Facilitair functionaris	Maandag 18/1 en woensdag 20/1 of Maandag 25/1 en woensdag 27/1	27/1	https://www.snpq.nl/article/bestellen-vaccins-4/?programma=covid&doel=zorgorganisaties Let op mee bestellen spuiten en naalden! En vaccinatiekaarten https://www.snpq.nl/article/naalden-spuiten-en-vaccinatieregistratiekaarten/?programma=covid&doel=zorgorganisaties
Documenteren inkomende toestemmingsverklaringen	CSB	Bij terugkomen toestemmingsverklaringen	22/1	ONS en YSIS Toestemmingsverklaringen per zorgmail naar Hanny
Opmaken stand van zaken teruggekomen toestemmingsverklaringen en nabellen contactpersonen die formulieren nog niet hebben ingeleverd.	CSB	22/1	22/1	Belangrijk voor noemer vaccinatiegraad en beschermingsgraad CSB belt indien nodig de contactpersonen van de ontbrekende formulieren
Inventarisatie wens tot wel/niet vaccineren bewoners verpleeghuis de Wijngaerd en eventueel bewoners van huisartsen	CSB	22/1	22/1	CSB houdt in schema bij of bewoner/contactpersoon wel of geen toestemming geven voor vaccinatie. Schema verzenden aan Hanny voor medische beoordeling (contra indicaties)
Bewoners en contactpersonen informeren over de vaccinatiedatum	CBS	28/1	29/1	
Voorwaarden vanuit SGNP uit samenwerkingsovereenkomst i.v.m. bewaren	Facilitair functionaris	25/1	25/1	https://www.snpq.nl/article/bewaren-vaccins-3/?programma=covid&doel=zorgorganisaties is geregeld met Benu. Benu is op de hoogte van bewaarvoorwaarden
Aankomst vaccins op vrijdag 29/1. Opslag bij BENU apotheek Vierendeel	Facilitair ondersteuner	30/1	29/1	
Ophalen vaccins	VS	30/1	30/1	
Deelnemen aan procesbesprekingen vaccinatie bij verpleeghuis bewoners van Mijzo	VS	13/1	28/2	MIJZO stuurt een team om de bewoners te vaccineren. Coördinatie besprekingen door VS.

Wat	Wie	Wanneer	Gereed	Opmerking
Beoordelen medische indicatie vaccineren (contra indicaties)	Medisch team	28/1 en definitief 30/1	22/1	
Inventariseren mogelijkheid mee vaccineren bewoners zonder behandeling Overleg huisartsen	Directeur	28/1 Definitief 30/1	25/1	MIJZO neemt geen medische verantwoordelijkheid. Een huisarts moet aanwezig zijn als de bewoners door MIJZO worden gevaccineerd.
Besluit over rest-vaccinaties	Taskforce	28/1 Definitief 30/1	28/1	Definitief besluit in taskforce 28/1 Bas neemt contact op met fysio Intern mensen die tussen woningen/wijk moeten bewegen
SRTB (trombosedienst) verwittigen wanneer vaccinatie data bekend	VS	Zodra data bekend zijn		Zie mail Hanny van vrijdag 15/1 met betreffende bewoners en mailgegevens SRTB.
Bestellen noodmedicatie	VS	25/1	30/1	Twee noodsets medicatie beschikbaar
Planning vaccinaties maken	VS	29/1	30/1	Op basis van de ervaringen MIJZO planning per afdeling maken.
Vaccinatiekar samenstellen.	Ondersteunend verpleegkundige	29/1	30/1	Alle benodigdheden zijn aanwezig
Vaccinatie ruimten op de afdeling inrichten	Afdelingsmedewerkers	30/1		Ruimte om te prikken en diverse gemakkelijke stoelen voor bewoners
Vaccinatiedag	Vaccinatie-team De Wijngaerd	30/1	30/1	Prikkers: team van MIJZO Medisch toezicht: Hanny Ondersteuning aan teams: Coördinatie: Peggie Welzijns ondersteuning: Mimakkers

Bijlage 2 Toestemmingsbrief

<format uitnodiging bewoners instellingen, wettelijk vertegenwoordiger DEF.
<brief op naam>

<Aanhef>

Met deze brief nodig ik uw naaste uit voor de vaccinatie tegen corona. Corona is een ziekte die zeer ernstig kan verlopen. Mensen die het meest kwetsbaar zijn, krijgen als eerste een uitnodiging voor de vaccinatie. Er wordt gestart met bewoners die verblijven in een instelling. Thuiswonende kwetsbare mensen volgen op een later moment.

Waarom vaccineren?

Van het coronavirus kunnen mensen ziek worden. Sommige mensen worden ernstig ziek. Dat geldt vooral voor mensen ouder dan 60 jaar en mensen die al een ziekte hebben. Mensen kunnen er ook aan overlijden. De vaccinatie beschermt tegen het coronavirus.

Hoe werkt de vaccinatie?

De vaccinatie zorgt ervoor dat het lichaam afweerstoffen maakt tegen het coronavirus. Het lichaam is zo beter beschermd tegen het coronavirus. Als iemand na de vaccinatie toch corona krijgt, zorgt de vaccinatie ervoor dat hij of zij minder ernstig ziek wordt. Ook als iemand corona heeft gehad, is vaccineren zinvol.

Is het coronavaccin veilig?

De vaccinatie tegen corona is uitgebreid getest, zoals dat gebeurt bij alle medicijnen en vaccinaties. Alle stappen van de procedure zijn gevolgd. De veiligheid van het vaccin wordt ook de komende jaren nog zorgvuldig en kritisch gecontroleerd. Uw naaste kan wel bijwerkingen krijgen, zoals hoofdpijn, spierpijn, moeheid of een pijnlijke arm. Deze bijwerkingen gaan vanzelf weer over.

Wanneer en waar krijgt u de vaccinatie?

Uw naaste krijgt twee keer een vaccinatie, met een tussenpoos van drie weken. De vaccinaties worden gegeven in het eerste kwartaal van dit jaar. Dat gebeurt op de locatie. Uw naaste hoeft dus niet te reizen. De vaccinatie is gratis en vrijwillig: u beslist of uw naaste de vaccinatie krijgt.

Toestemming

U als wettelijk vertegenwoordiger moet toestemming geven voor de vaccinatie. U kunt dit aangeven in het toestemmingsformulier bij deze brief. Ook vragen wij om toestemming of de gegevens mogen worden doorgegeven aan het RIVM. U kunt dit aangeven in hetzelfde toestemmingsformulier. In de bijlage 'informatie over de registratie' leest u hier meer over. Wij verzoeken u om het toestemmingsformulier zo snel mogelijk te sturen naar het cliëntenservicebureau van De Wijngaerd.

Wilt u meer weten?

Op de website corona.steffie.nl/vaccinatie is eenvoudige uitleg te vinden in de vorm van een filmpje. Meer informatie vindt u op de website coronavaccinatie.nl of bel naar 0800-1351. Heeft u nog meer vragen of twijfels? Bespreek dit met de behandelend arts.

Bijlage 3 Goed Vaccinbeheer

Aandachtspunten voor goed vaccinbeheer

Dit document kan gebruikt worden voor GDP-trainingsdoeleinden.

De weg die vaccins afleggen van producent naar eindgebruiker is een gekoeld traject (2-8°C). Hiervoor worden de termen 'cold chain' of 'koude keten' gebruikt. De verantwoordelijkheid voor de vaccins wordt bij aflevering van de vaccins overgedragen aan de uitvoerende organisatie. Na overdracht heeft de uitvoerende organisatie de vaccins in bewaring voor de uitvoering van de vaccinatie conform de richtlijn COVID-19-vaccinatie.

Voor goed vaccinbeheer gelden de volgende eisen:

1. Training

- Er wordt een voor het vaccinbeheer verantwoordelijke persoon aangewezen. Deze persoon is aantoonbaar getraind op GDP aspecten (Good Distribution Practices). Hiervoor kan dit document gebruikt worden waarbij het document door de verantwoordelijke wordt gedateerd en afgetekend voor gelezen en begrepen.

2. Ontvangst

- Bij ontvangst van de vaccins vindt een vastgelegde ontvangstcontrole plaats: datum en tijdstip ontvangst, naam vaccin, hoeveelheid, batchnummer, temperatuurgegevens van het transport.
- Als het ontvangen vaccin of vaccinverpakking beschadigd is, dan mag deze niet gebruikt worden. Houd het vaccin apart en neem contact op met het RIVM: 088-678 8900, keuzetoets 1.

3. Opslag op alle locaties waar vaccin opgeslagen wordt

- Bij het plaatsen in de koelkast:
 - Plaats geen vaccins tegen de achterkant aan van de koelkast. Plaats ook geen vaccin op de bodemplaat of tegen de bovenwand van de koelkast aan.
 - De koelkast niet meer dan 70% beladen in verband met goede lucht doorstroming
 - Laat de koelkast zo kort mogelijk openstaan zodat de temperatuur zoveel mogelijk tussen 2-8 °C blijft
 - Controleer dat er geen overmatige ijsvorming in de koelkast ontstaat, dit kan duiden op een onderliggend technisch mankement
- Als er van hetzelfde product meerdere batches aanwezig zijn, dan worden de producten die als eerste verlopen (zie expiratiedatum) het eerst gebruikt; het zogenaamde 'first-expired-first-out' (FEFO)-principe. Zet de oudste producten vooraan in de koelkast zodat het FEFO-principe eenvoudig en foutloos uitvoerbaar is.
- Maak dagelijks een uitdraai van de temperatuurlogger in de koelkast (Zie bijlage 1; 'Eisen aan de medicijnkoelkast'). Controleer het temperatuurverloop, teken af voor gezien en akkoord en archiveer de getekende uitdraai; Als het niet mogelijk is om een uitdraai te maken van de temperatuurlogger dan dient de temperatuur twee maal daags afgelezen en geregistreerd te worden in een logboek. De persoon die de registratie doet tekent hier ook voor af. Zorg voor een goede archivering.
- Bij een afwijkend beeld van het temperatuurverloop: Lees de logger vaker uit en neem tijdig actie om afwijkingen te voorkómen.
- Bij temperatuurafwijkingen, zie onder 'bijzondere situaties'.

4. Gebruik van vaccins

- Gebruik de vaccins volgens de instructies in de richtlijn van het RIVM.
- Vaccins mogen alleen gebruikt worden als duidelijk is wat het batchnummer is en als de uiterste gebruiksdatum / -tijd nog niet verstreken is. Als het vaccin getransporteerd moet worden voor toediening bij een patiënt op locatie: zie bijlage 2.
- Laat vaccin (bijvoorbeeld in de pauze) niet onbeheerd achter.
- Lege vaccinflacons moeten worden afgevoerd in een WIVA vat of een ander UN-gecertificeerd vat.

5. Ompakken en distribueren vaccins

Het ompakken en distribueren van vaccins is conform de Geneesmiddelenwet alleen voorbehouden aan organisaties met een fabrikantenvergunning waarop de voorgenomen handelingen voor geregistreerde geneesmiddelen vermeld staan. Het ompakken moet uitgevoerd worden conform de bepalingen van de GMP (Good Manufacturing Practices). Het distribueren moet plaatsvinden conform de bepalingen in de GDP (Good Distribution Practices). Gezien de unieke situatie met de COVID-19 pandemie is het, onder bepaalde voorwaarden, mogelijk om hier tijdelijk en gecontroleerd en uitsluitend ten behoeve van het Covid-19 vaccin vanaf te wijken. Hiervoor worden door het RIVM (in overleg met IGJ) afspraken gemaakt met de verschillende uitvoerenden. Belangrijk is dat bij het ompakken en het distribueren naar sublocaties, de kwaliteit en de veiligheid van het vaccin geborgd blijven, dat er maatregelen worden genomen ter voorkoming van diefstal en dat het vaccin volledig traceerbaar blijft in de keten. De IGJ verwacht daarbij dat betrokken partijen hierover professionele afwegingen maken en procedures en uitvoering van deze procedures schriftelijk vastleggen.

Voor uitvoerenden met wie afspraken zijn gemaakt over het distribueren van vaccin aan sublocaties, geldt onderstaande werkwijze. De (koepel)locatie die de eerste ontvangst van de vaccins doet (het distributiepunt) is verantwoordelijk voor het goede vaccinbeheer in diens keten. Dit betekent dat de kwaliteit en het vervolg van de koude keten geborgd is en dat een deugdelijke registratie in de keten aanwezig is zodat de traceerbaarheid van de vaccins geborgd is."

- **Uitgifte door distributiepunt**
- De vaccinverantwoordelijke persoon op het distributiepunt maakt vooraf een overzicht welke namen van de arts of apotheker namens welke instelling op welke dag vaccin komen ophalen;
- De vaccinverantwoordelijke persoon op het distributiepunt controleert de identiteit van de ontvanger. Uitgifte is alleen toegestaan aan een arts of apotheker die op de eerder gemaakte lijst staan en die zich kan legitimeren.
- Om diefstal en dergelijke tegen te gaan is het meegeven aan een derde persoon die zegt te handelen in naam van de apotheker of arts niet toegestaan.
- De vaccinverantwoordelijke persoon op het distributiepunt controleert de mobiele koeloplossing van de ontvanger. Alleen als deze voldoet (zie bijlage 2; 'Eisen aan mobiele koeloplossingen') kan de uitgifte plaatsvinden!
- Bij de uitgifte worden de volgende gegevens vastgelegd:
 - o Aan wie wordt gedistribueerd (instellingsnaam, vestigingsplaats en ontvangende persoon);
 - o Naam vaccin, batchnummer, aantal vaccinflacon;
 - o Datum en tijdstip wanneer de vaccinflacons uit de koelkast zijn gehaald;
 - o Datum en tijdstip wanneer de vaccinflacons in de gekoelde transportbox zijn geplaatst.
- Dit uitgiftebewijs wordt tweevoudig opgemaakt en ondertekend door ontvanger en uitgever. Zowel ontvanger als uitgever krijgen een kopie van dit uitgiftebewijs en zorgen voor een goede archivering;
- Verpak eventuele losse vaccinflacons deugdelijk zodat ze onderweg onbeschadigd blijven en niet onnodig schudden of heen en weer rollen;
- Noteer op elke verpakking de uiterste gebruiksdatum/ -tijd, te kopiëren van de ontvangen volle tray vaccin. Let op: dit is niet de expiratiedatum op het vaccinflacons!;

- **Transport van distributiepunt naar andere locatie**
- Gebruik bij voorkeur een transportbedrijf dat gespecialiseerd is in het transport van geneesmiddelen of een eigen koeriersdienst van het ziekenhuis die eveneens ervaring heeft in transport van geneesmiddelen.
- Als het vaccin getransporteerd wordt naar een andere vaccinatie locatie dan blijft de cold chain te allen tijde geborgd. Per vaccin gelden mogelijk andere transport eigenschappen. Hier dient rekening mee gehouden te worden. Voor het Pfizer vaccin geldt bijvoorbeeld dat het vaccin alleen getransporteerd mag worden voordat het verdund is met oplosvloeistof.
- Voor het transporteren van vaccins bij 2-8°C kunnen koelboxen en/ of koeltassen gebruikt worden die voldoen aan de vereisten. Zie hiervoor bijlage 2 van dit document.
- Rijd direct van het distributiepunt naar de opslaglocatie; houd de reistijd zo kort mogelijk.
- Maak per transport een dossier met de uitdraai van de temperatuurlogger. Controleer de uitdraai en teken af voor akkoord. In geval van een temperatuurafwijking, zie onder 'Bijzondere situaties'.

Bijzondere situaties:

a) Cold chain incident

- Bij koude keten incidenten (temperatuur buiten specificatie van 2-8°C) wordt direct contact opgenomen met RIVM (telefoonnummer: 088-678 8900, keuzetoets 1). In overleg met kwaliteitsverantwoordelijke van RIVM wordt besloten of het vaccin nog gebruikt mag worden. Totdat dat besluit is genomen worden alle betrokken vaccins als zodanig geïdentificeerd en apart geplaatst in de koelkast.

- b) Geëxpireerd vaccin
- Vaccins die over de toegestane gebruiksdatum zijn dienen afgevoerd te worden.
 - Vaccins die niet meer gebruikt mogen worden, worden afgevoerd in een WIVA of ander UN-gecertificeerd vat.
- c) Productklacht
- Vaccins waarbij sprake is van een productklacht (met productklachten worden klachten over het vaccin bedoeld, zoals glasbreuk, afwijkende kleur van het vaccin of als er uiterlijke afwijkingen van de inhoud zijn) moeten gemeld worden aan de vacciverantwoordelijke op locatie die vervolgens contact opneemt met RIVM, telefoonnummer: 088-678 8900. De vaccinflacon moet apart met vermelding van klacht, gegevens van de vacciverantwoordelijke en locatie bewaard worden. Dat laatste is nodig om later een terugkoppeling te kunnen geven.

Bewaarcondities.

Vaccin bewaard bij -75°C (range: -60 tot -90°C)	6 maanden (stabiliteitsstudies voor een langere periode lopen)
Vaccin bewaard bij 2-8°C	Maximaal 5 dagen: 120 uur (stabiliteitsstudies voor een langere periode lopen)
Onopgelost vaccin bij kamertemperatuur tot 30°C	Maximaal 2 uur houdbaar
Opgelost vaccin tussen de 2-30°C	6 uur vanaf het moment van toevoegen van de oplosvloeistof, mits het nog in de flacon zit
Vaccin in de toedieningspuit op kamertemperatuur	Zo snel mogelijk toedienen

Bijlage 4 Proces dag van vaccinatie

De dag van vaccins in ontvangst op vrijdag 29 januari 2021.

Facilitair ondersteuner toetst in de ochtend bij de apotheek of de temp van de koelkast op orde is (temperatuur tussen 2- 8 graden is (optimaal 5 graden):

- a. Als de koelkast in orde is kun je de vaccins later op de dag in ontvangst nemen.
 - b. NOODSCENARIO: als de koelkast (om wat voor reden dan ook) niet in orde blijkt te zijn, neem dan zsm contact op met Adrie de Laat (06 – 53221012).
2. Apotheek arriveert met de gekoelde vaccins en wordt ontvangen door de beide de facilitair ondersteuner en de regieverpleegkundige.
 3. Samen controleren zij het aantal geleverde vaccins en tekenen hiervoor bij chauffeur.
 4. Regieverpleegkundige toetst of alle materialen aanwezig zijn, zo niet moet er een spoedbestelling voor flacons NaCL om op te lossen of naalden worden gedaan.
 5. De vaccins worden door de facilitair ondersteuner naar Benu apotheek gebracht en in de koelkast geplaatst en deze wordt vervolgens in een afgesloten ruimte op slot gedaan. Sleutelbeheer ligt bij de apotheek.

Dag van vaccineren

1. Regieverpleegkundige leest in de ochtend tussen 7.00 en 7.30 uur de loggers van de aangewezen koelkast in de Wijngaerd om te controleren of de temperatuur tussen 2- 8 graden is (optimaal 5 graden):
 - a. NOODSCENARIO: zijn de log gegevens niet in orde, neem zsm contact op met Adrie de Laat (06 – 53221012).
2. VS haalt rond 8:00 uur de vaccins bij BENU op.
3. Regieverpleegkundige regelt alle randvoorwaarden en acute vragen binnen de organisatie op de dag van vaccinatie. VS regelt alle acute zaken rondom de bewoners. Worden beiden ondersteund door de ondersteunende verpleegkundige.
4. In de ochtend wordt bij alle te vaccineren bewoners onder regie van de ondersteunende verpleegkundige de temperatuur gemeten.
 Contra-indicatie is $T > 38$ C. Ook controle op eventueel ontwikkelen Covid-19 klachten.
 De ondersteunend verpleegkundige draagt er zorg voor dat de VS over de temp van bewoners is geïnformeerd.
5. De ondersteunend verpleegkundige draagt er zorg voor dat er een mobiele kar is samengesteld waarop de volgende materialen aanwezig zijn:
 - Steriele onderlegger voor de klaargemaakte spuit
 - Kartonnen nierbekkentjes
 - Gaasjes, niet-steriel 5 x 5
 - Hydrofiele zwachtels 4x8 cm
 - Wattenbollen
 - Leukopor pleister
 - Alcohol 70% ter ontsmetting
 - Handschoenen
 - Pleisters
 - Naaldencontainers
 - Zuurstof tankje met zuurstofbrilletjes
 - Speciale afvalzak voor veilige afvoer lege vaccinflacons en vaccinspuiten

6. De afdeling beschikt over een lijst met de te vaccineren bewoners. Hierop dient te staan:
 - a. Welke bewoners hebben toestemming gegeven en kunnen conform triage arts vandaag gevaccineerd worden.
 - b. Eventuele aanvullende informatie die voor het vaccinatieteam van belang is.
7. Er is een vaccinatiekamer en een observatiekamer beschikbaar per afdeling beschikbaar en deze is ingericht met gemakkelijke stoelen om de bewoners een kwartier of half uurtje te laten observeren.
8. De VS zorgt voor de noodmedicatie.
9. Ondersteunend verpleegkundige begint met het ondersteunen van de teams bij het vaccinatieproces. Als echter een van de bewoners klachten vertoont, wordt op dat moment een keuze gemaakt dat of de ondersteunend verpleegkundige of de VS bij de bewoner blijft. Als de VS moet blijven dan ondersteunt de verpleegkundige daarna het vaccinatieteam.
10. Het vaccinatieteam is **30 min. voor starttijd vaccineren** aanwezig op locatie en wordt ontvangen door de coördinator van de locatie.
11. VS begeleidt vaccinatieteam naar afdelingen en is verantwoordelijk voor het aanleveren van de gekoelde vaccins.
12. Check, voordat het vaccinatieteam gaat starten met het gereed maken van de eerste vaccins, de hoeveelheid flacons in de koelkast (zie aantallen op planningsoverzicht). Dit doet de VS samen met de coördinator van het vaccinatieteam.
13. Laat de vaccins in de koelkast liggen en doe de koelkast, na het eruit halen van max. 2 flacons per keer, op slot. Dit ivm de houdbaarheid buiten de koeling. Dit dient te gebeuren in opdracht van de coördinator van het vaccinatieteam.
14. Persoonlijke vaccinatieregistratiekaarten worden verzameld op een centraal punt op de afdeling ivm 2^{de} prik.

Bijlage 5 Observatie na vaccinatie

Van belang is 15 minuten observatie na de vaccinatie op klachten en symptomen. Op advies van de arts kan dat 30 minuten zijn, als iemand ooit erg allergisch heeft gereageerd. Dat moet door de arts aangegeven zijn.

Belangrijk is dus dat er geen cliënten worden gevaccineerd op hun eigen kamer maar in een ruimte waar na de vaccinatie ook goed gedurende 15 minuten kan worden geobserveerd met in achtneming van de coronamaatregelen (belangrijk 1,5 m afstand).

De volgende **niet-ernstige ongewenste verschijnselen** na vaccinaties komen relatief vaak voor:

- Plaatselijke bijwerkingen: pijn, roodheid en zwelling rondom de injectieplaats. De pijn kan 1-2 dagen merkbaar zijn na de vaccinatie.
- Hoofdpijn, moeheid
- Koorts gedurende 24 tot 48 uur

Ernstige ongewenste verschijnselen na vaccinaties

De volgende ernstige ongewenste verschijnselen na vaccinaties zijn relatief zeldzaam: bij het Pfizer vaccin zijn deze heel zelden gezien!!

- Lokale bijwerking: abces= ontsteking in de spier, wordt merkbaar in de dagen na de vaccinatie= toenemende pijn, zwelling en warmte op de plek van de injectie.
- Systemische bijwerking: anafylaxie = erge overgevoeligheidsreactie met onwelworden.

Ademhalingsstilstand/hartstilstand:

- In geval van afwezige of falende ademhaling en/of circulatie moet met spoed 112 worden gebeld en de ambulance ingeschakeld worden en moet gestart worden met reanimatie.
- Check of er een reanimatie wens is in het dossier van de cliënt.
- Arts bellen.

Symptomen van flauw vallen:

- bleke en klamme huid
- koude extremiteiten
- langzame pols (< 80/min)
- lagere bloeddruk
- duizeligheid
- slapte
- gapen
- wegdraaiende ogen
- zwarte vlekken voor de ogen
- misselijkheid en braakneigingen
- spiertrekkingen
- incontinentie
- bewustzijnsdaling

Maatregelen bij flauwvallen

- Leg de cliënt plat neer met de benen omhoog of breng het hoofd tussen de benen
- Laat de cliënt niet te snel opstaan
- Controleer ademhaling, hartslag, bewustzijn en kenmerken van matige/ernstige reactie en handel naar gelang bevindingen

Symptomen van anafylaxie = ernstige overgevoeligheidsreactie

- Hoorbare piepende ademhaling
- Bronchospasme=vernauwing van de luchtwegen
- Shock (rode, klamme en warme huid, met name aan de armen en benen, rillerig, snelle en weke pols, lage bloeddruk
- Zwelling van slijmvliezen van onder andere de tong, gehemelte, gezicht, darmen
- Zwelling neusslijmvlies
- Jeukend gevoel in de mond, met name verhemelte en tong; later hele lichaam
- Huiduitslag lichaam, rood en jeukend
- Jeuk/erytheem
- Drang om te plassen of ontlasting te krijgen
- Misselijkheid/buikpijn/braken

Maatregelen bij ernstige bijwerkingen

- Cliënt neerleggen en direct arts bellen die op de locatie aanwezig is
- Iemand in dossier de reanimatie wensen laten checken van de bewoner
- Vitale functies controleren volgens ABCDE-schema. Handelen naar bevindingen en bevoegdheid
- Ambulance (tel: 112) of reanimatieteam laten bellen en informeren over vitale functies, relevante medische voorgeschiedenis en waarschijnlijkheidsdiagnose
- Bij zeer ernstige algemene reacties zo nodig medicatie instellen (alleen door een bekwaam arts of VS die op locatie is)

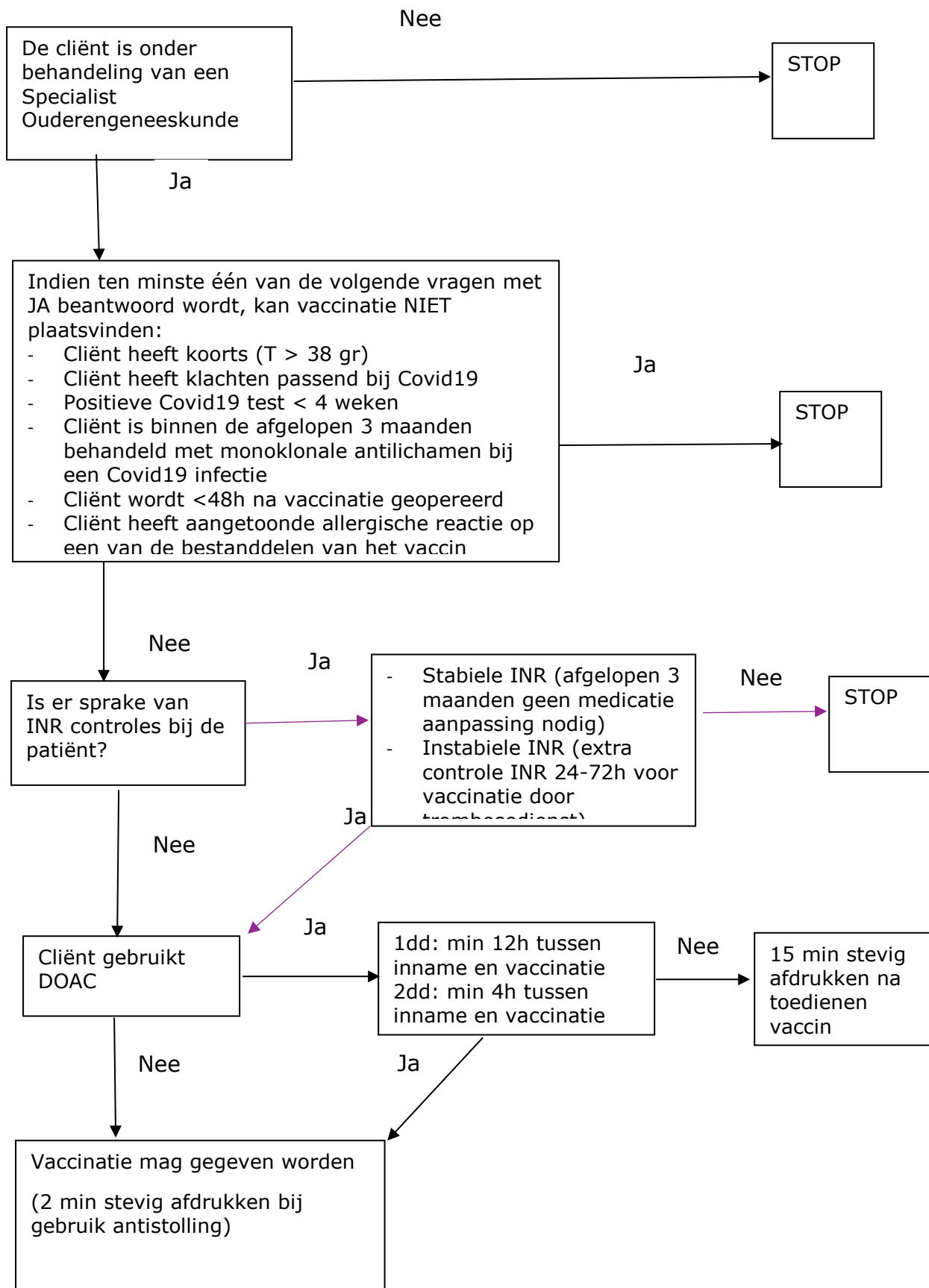
Controles na vaccinatie door de afdeling:

- Ook in de uren na vaccinatie kan nog een allergische reactie, bijvoorbeeld huiduitslag, ontstaan. Medewerkers van de afdeling worden gevraagd om dit goed te monitoren en hiervan een rapportage te maken en de arts in te lichten wanneer dit optreedt. Dit is namelijk een contra-indicatie voor een tweede vaccinatie.
- Gedurende de eerste 48h na vaccinatie 2x/dag controle temperatuur.
- Controle op en rapportage van eerder genoemde overige bijwerkingen (pijn op de injectieplaats, vermoeidheid, hoofdpijn, etc.).

Medicatie bij ernstige reactie:

De beoordeling en beslissing om onderstaande medicijnen toe te dienen mogen alleen door een arts gedaan worden. De noodsets zijn hiervoor aanwezig.

Bijlage 6 Voorwaarden vaccinatie bewoners



Bijlage 7 Schema Handelen bij Anafylaxie

ABCDE
Airway: vrij of niet? niet? Hoofd- kantel-kiniftmethode
Breathing: stridor, diepte, gebruikt hulpademhalingsspieren
Circulation: huidskleur, tensie, polsfrequentie (regelmatig, vulling)
Disability: alert, reageert op aanspreken of pijn, reageert niet
Exposure: huidreacties, slijmvliesreacties
Bij verdenking ernstige calamiteiten bel 112!!

REANIMATIE
Reanimatie volwassenen:
 Borstcompressie en beademing
 verhouding 30:2
Reanimatie kinderen ≤ 15 jaar:
 Borstcompressie en beademing
 Verhouding 15:2 MET 5 initiële
 beademingen

REANIMATIE: MEDICATIE
 Kinderen 15-30 kg: i.m. EpiPen Junior
 Kinderen en volwassenen > 30 kg: i.m.
 EpiPen
 OF
Adrenaline: 1:1000 (1mg/ml)
 Kinderen < 6 jaar: i.m. 0,15 mg
 Kinderen 6-12 jaar: i.m. 0,3 mg
 Volwassenen: i.m. 0,5 mg

Client onwel kort na vaccinatie: differentiaal diagnose

Paniek aanval:
 - snelle oppervlakkige ademhaling
 - koude extremiteiten
 - benauwd gevoel
 - angstig, paniek
 - ijl gevoel in hoofd
 - duizelig
 - eventueel hoofdpijn
 - misselijk, braakneiging
 - tintelingen vingers en rond de mond

Anafylactische reactie
 - stridor
 - gegeneraliseerde urticaria
 - hypotensie
 - tachycardie
 - bronchospasme
 - angio-oedeem

Vasovagale reactie:
 - pols <80/min
 - bleek en klam
 - koude extremiteiten

Urticaria
 - Snel opkomende, voorbijgaande, scherp begrensde erythemateuze zwellingen
 - Grootte varieert
 - Meestal (heftige) jeuk, soms zijn de zwellingen pijnlijk en branderig.

Epileptisch insult
 - aanhoudende schokkende bewegingen én geen reactie op aanspreken

Anafylactische reactie:
BEL 112 + toedienen medicatie:
1^e keus: Clemastine (1mg/1ml) i.m.
Volwassenen: Clemastine i.m. 2mg
Kinderen t/m 12 jaar: Clemastine i.m. 0,025mg/kg
2^e keus: Adrenaline: 1:1000 (1mg/ml) i.m.
Volwassenen: Adrenaline i.m. 0,5mg z.n.
Kinderen ≤ 5 jaar: i.m. 0,15 mg
EpiPen i.m. z.n. Kinderen 6-12 jaar: i.m. 0,3 mg
1x herhalen na 5-15min indien de klachten niet zijn afgenomen Kinderen 15-30 kg: i.m. EpiPen Junior
Kinderen > 30 kg: i.m. EpiPen

Epileptisch insult
Couperen als aanval > 5 min, status epilepticus:
Volwassenen:
 Diazepam rectiole: 10mg/keer, bij onvoldoende werking 20mg/keer. Z.n. na 10 min herhalen
Kinderen > 3 jaar:
 Diazepam rectiole: 10 mg/keer. Zo nodig na 10 min herhalen.
Kinderen 1-3 jaar
 Diazepam rectiole: 5 mg/keer. Zo nodig na 10 min herhalen
Kinderen < 1 jaar:
 Diazepam rectiole: 0,5 mg/kg lichaamsgewicht/keer. Zo nodig na 10 min herhalen

Vasovagale reactie
 Wacht op herstel
 Controleer vitale functies, bewustzijn en kenmerken van matige/ernstige reactie en handel naar gelang bevindingen

Bij uitsluitend urticaria:
 Overweeg antihistaminicum:
1^e keus - Oraal:
Volwassenen: Levocetirizine 5mg
Kinderen t/m 5 jaar: Levocetirizine 2,5ml drank
2^e keus - Intramusculair:
Volwassenen: Clemastine i.m. 2mg
Kinderen t/m 12 jaar: Clemastine (1mg/1ml) i.m. 0,025mg/kg

Bijlage 8 Procedure overgebleven vaccinaties

Er mag geen verspilling plaatsvinden van het (schaarse) vaccin. Daarom is gekozen om het overgebleven vaccin goed te besteden en zorgmedewerkers te vaccineren die nog geen uitnodigingsbrief voor vaccinatie ontvangen hebben.

Hoe verdeel je deze vaccins?

1. De medewerker heeft nog geen afspraak staan bij de GGD voor de eerste vaccinatie.
2. De medewerker werkt in de directe zorg (<1,5 m) (bijv. SOG, RVT, verpleegkundige, verzorgende, helpende etc.)
3. De medewerker dient geen bijzonderheden te hebben in zijn/haar ziektegeschiedenis.
4. De medewerker mag in de afgelopen periode (4 weken) geen corona hebben gehad.
5. De vaccinatie kan gezet worden bij medewerkers die betrokken zijn bij dit vaccinatieproces of andere zorgmedewerkers op de locatie.
6. Let op: de medewerkers die nu een vaccin ontvangen, dienen over 3 weken ook een vaccin te ontvangen!

De vaccinatie wordt niet gezet bij andere cliënten!

Vaccineren medewerkers

- 1-3 Stap 1 tot en met 3 van het proces van medewerkers is als het goed is, al gevolgd en wordt dus ook hier gevolgd.
4. Voordat de medewerker daadwerkelijk wordt gevaccineerd:
 - a) De vaccinatiekaart en het geëtiketteerd spuitje bundelen (bakje/ nierbekken).
 - b) De medewerker heeft een gezondheidsverklaring (zie bijlage 9) ingevuld en geeft deze aan de medewerker die de prik zet. We gaan er vanuit dat deze naar waarheid is ingevuld.
 - c) De medewerker die de prik zet bekijkt of alle antwoorden hierop NEE zijn, anders kan vaccinatie niet plaatsvinden.
5. Toedienen vaccinatie **intramusculair** bij medewerker volgens Vilans protocol.
6. Vul de persoonlijke vaccinatiekaart in. Je krijgt stickers met productnaam, batchnummer-vaccin en QR-code/url. Deze plak je op de kaart.
7. Nadat de medewerker gevaccineerd is:
 - a) Toezicht houden gedurende 15 minuten.
 - b) Bij twijfel over toestand medewerker, bel de arts en registreer (indien van toepassing) de bijwerkingen op medewerkerniveau.
 - c) Indien medewerkers bijwerkingen van het vaccin krijgen, dient dit doorgegeven te worden aan Erik Rozendaal, specialist ouderengeneeskunde.
8. Persoonlijke vaccinatiekaart wordt uitgereikt aan de medewerker.
9. Al het afval in een WIVA-vat (blauwe ton, gele deksel) plaatsen. Hier moet al het gebruikte materiaal in worden gedaan, inclusief de naaldencontainers.

Erik Rozendaal is de verantwoordelijk specialist ouderengeneeskunde voor de registratie van de gegeven vaccinaties aan medewerkers.

Bijlage 9 Gezondheidsverklaring medewerker

GEZONDHEIDSVERKLARING

Voor de eerste vaccinatie met het Comirnaty-vaccin van BioNTech/Pfizer

Let op: het is erg belangrijk dat u onderstaande vragenlijst doorloopt vóórdat u naar de vaccinatie-locatie komt. Anders komt u mogelijk voor niets. U mag deze vragenlijst printen, maar u kunt hem ook ingevuld meenemen op een telefoon, laptop of tablet.

Beantwoord deze vragen op de dag van de vaccinatie.

Corona

	Ja	Nee
1. Bent u in de afgelopen 4 weken positief getest op corona?	<input type="checkbox"/>	<input checked="" type="checkbox"/>
2. Heeft u nu koorts van 38.5 graden Celsius of hoger?	<input type="checkbox"/>	<input type="checkbox"/>
3. Heeft u nu andere corona-gerelateerde klachten en/of zit u in quarantaine?	<input type="checkbox"/>	<input type="checkbox"/>
<p>Als het antwoord 'ja' is op een van de vragen 1 t/m 3, heeft u eerst een negatieve coronatest nodig en moet uw periode van quarantaine verlopen zijn. Annuleer in dit geval uw afspraak en bel later opnieuw met het Landelijk Vaccinatie Afsprakennummer 0800-1533 om de vaccinatie-afspraak alsnog in te plannen.</p>		

Operaties

	Ja	Nee
4. Is er voor u in de komende 4 weken een operatie gepland?	<input type="checkbox"/>	<input type="checkbox"/>
<p>Als het antwoord 'ja' is op vraag 4, kunt u uw afspraak verzetten en na uw operatie opnieuw inplannen. Bel voor het verzetten met het Landelijk Vaccinatie Afsprakennummer 0800-1533.</p>		

Medisch

	Ja	Nee
5. Bent u zwanger of bezig met een IVF-behandeling?	<input type="checkbox"/>	<input type="checkbox"/>
6. Valt u regelmatig flauw?	<input type="checkbox"/>	<input type="checkbox"/>
7. Bent u onder behandeling of controle bij een arts?	<input type="checkbox"/>	<input type="checkbox"/>
- Zo ja:	Wat is de reden van de behandeling? Klik of tik om tekst in te voeren.	
	Wat is de naam van uw arts? Klik of tik om tekst in te voeren.	
8. Heeft u eerder een ernstige allergische reactie gehad op medicatie of een vaccinatie?	<input type="checkbox"/>	<input type="checkbox"/>
- Zo ja:	Bent u daarvoor behandeld?	
	Draagt u een EpiPen of geneesmiddelenpaspoort bij u?	

		Ja	Nee
9. Heeft u eerder bijwerkingen gehad van een vaccinatie?		<input type="checkbox"/>	<input type="checkbox"/>
- Zo ja:	Welke bijwerkingen waren dat? Klik of tik om tekst in te voeren.		
	Om welk vaccin ging het? Klik of tik om tekst in te voeren.		
	Op welke datum gebeurde dit? Klik of tik om een datum in te voeren.		
10. Heeft u kanker?		<input type="checkbox"/>	<input type="checkbox"/>
- Zo ja:	Wat is de datum van uw laatste kuur/bestraling? Klik of tik om een datum in te voeren.		
11. Heeft u last van epilepsie?		<input type="checkbox"/>	<input type="checkbox"/>
12. Heeft u last van een stollingsstoornis?		<input type="checkbox"/>	<input type="checkbox"/>
- Zo ja welke:	Hemofilie	<input type="checkbox"/>	<input type="checkbox"/>
	Ziekte van Von Willebrand	<input type="checkbox"/>	<input type="checkbox"/>
	Anders	<input type="checkbox"/>	<input type="checkbox"/>
13. Gebruikt u antistollingsmedicatie?		<input type="checkbox"/>	<input type="checkbox"/>
- Zo ja:	Welk medicijn en welke dosering? Klik of tik om tekst in te voeren.		
14. Heeft u Hiv/Aids of een andere afweerstoornis?		<input type="checkbox"/>	<input type="checkbox"/>
- Zo ja welke:	Hiv/Aids	<input type="checkbox"/>	<input type="checkbox"/>
	Andere afweerstoornis	<input type="checkbox"/>	<input type="checkbox"/>
15. Gebruikt u een afweerremmend medicijn?		<input type="checkbox"/>	<input type="checkbox"/>
- Zo ja:	Welk medicijn en welke dosering? Klik of tik om tekst in te voeren.		
<p>Als het antwoord 'ja' is op een van de vragen 5 t/m 15, is het belangrijk dat u overlegt met uw huisarts of behandelend arts of deze vaccinatie in uw situatie verstandig is. Doe dit voordat u naar de afspraak komt.</p> <ul style="list-style-type: none"> • <i>Vindt uw arts de vaccinatie niet verstandig?</i> Annuleer dan uw afspraak via het Landelijk Vaccinatie Afsprakennummer 0800-1533. • <i>Vindt uw arts het vaccineren geen probleem?</i> Neem dan aanvullende informatie over uw medische situatie mee, zodat u deze met de arts op de vaccinatie-locatie kunt bespreken. 			

Bijlage 10 Planning locaties

Planning	Stichting	Locatie	Adres	Plaatsnaam	contactpersoon locatie	telefoonnummer	aantal te vaccineren cliënten	aantal flocons	Team nr	starttijd	aanspreekpunt locatie/afd. voor vaccinatie team	bijzonderheden
28-jan	VC	Dongepark	Dongepark 1	Dongen	Kim van Oosterhout Latoya Lambooi	06-127406555 06-82158967	205	34	1 + 2	09.00 uur	zie bijzonderheden	Team 1: Esdoornlaan en Berkenlaan (Carolien Bruinsters) Kastanjelaan (Duska Valejevic) Lindelaan (Roxanna Kas) team 2: Jasmijnhof (Anat Dveer) Kamillehof (Sanne Frijters) Rozenhof (Nina v/d Wiel) Zonnebloemhof (Asma el Hajjil)
	VC	Hospice	Dongepark 1b	Dongen	Irene Stickers	06-53970142	3	0	1	n.m.	Irene Stickers	van te voren met Irene contact opnemen
	extern	Maria-Oord	Hoge Ham 25	Dongen	Daniëlla Peeters	06-34974329	24	n.v.t.	6	09.00 uur	Daniëlla Peeters	vaccinaties zijn zelf besteld (leverdatum 25 januari)
	VC	Buurstede	Buurstede 15	Oosterhout	Mariëlle van Lith	06-12012078	98	16	4	09.30 uur	Mariëlle van Lith	
	VC	De Doelen	Keiweg 52	Oosterhout	Dominique Mechelincx	06-83190254	57	9	6	11.30 uur	Robbert Grootenboers	ondersteuning voor Cares door de Doelen geregeld
	VC	Oosterheem	Aletta Jacobspad 1	Oosterhout	Lisa Damen	06-82504143	99	16	5	10.00 uur	zie bijzonderheden	Lotte Brenders 06-13784457 en Maud van Riel 06-57126955
DRS	Slotjesveste	Van Oldeneellaan 30	Oosterhout	Mark Beerens	06-18754810	79	13	3	10.00 uur	zie bijzonderheden	ondersteuning voor Ysis door collega secretariaat behandeling Slotjesveste 1e etage: Daisy Hoevenaars, 2e etage: Celine van Gils, 3e etage: Laura Dekker	
						565						
29-jan	SR	ETZ	Koethuislaan 701	Waalwijk	Irene Gouman	06-20195666	16	3	2	08.30 uur	Angelique van Weert	
	SR	Koethuis	Kasteellaan 2	Waalwijk	Twanny Zijlmans	06-34920582	30	5	2	10.30 uur	Twanny Zijlmans	
	SR	Eikendonk	Eikendonklaan 2	Waalwijk	Lizeth Klijssen	06-41559749	143	23	1 + 2	09.00 uur	zie bijzonderheden	team 1: vanaf 09.00 uur 9 woongroepen PG team 2: vanaf 13.30 uur 3 afdelingen somatiek (Cresnawatie Junaidi 06-18754810) en GRZ/ELV (Marjolein 06-24927497)
	SR	Spoorwiel	Burg. Verwielstraat 2	Waalwijk	Miriam van Zandbeek	06-14581078	37	6	4	09.00 uur	Miriam van Zandbeek	
	SR	St. Antonius	Roomsche Kerkstraat 5	Heusden	Carola van de Griendt	06-41732324	11	2	5	09.00 uur	Carola van de Griendt	
	SR	St. Janshof	Pastoor van Akenstraat 30	Vlijmen	Mieke Brekelmans	06-20059101	47	8	5	11.00 uur	Mieke Brekelmans	
	SR	Zandley	Burg. v/d Heijdenstraat 1	Drunen	Arna van Wanrooij	06-28214790	68	11	4	13.00 uur	Arna van Wanrooij	
	SR	Zonnehof	Prof. Gimbrelrelaan 24	Tilburg	Carlen Ansems	06-18289239	41	7	3	09.00 uur	Carlen Ansems	
	SR	Elzenhoven	Fazant 15	Sprang Capelle	Mariëlle Peeters	06-15684494	29	5	6	09.00 uur	Mariëlle Peeters	
	SR	Eekhof	Gasthuisstraat 11	Kaatsheuvel	Bas van de Ven	06-14580844	56	9	3	13.00 uur	Bas van de Ven	
	DRS	Stroming	Kerkstraat 23	Waspik	Derya Visser	06-48331054	7	2	6	11.30 uur	Derya Visser	
	DRS	Kloosterhoeve	Kloosterweg 1	Raamsdonksveer	Annemargriet v/d Berg	06-42705626	51	8	6	13.00 uur	Rianne Hazenberg	
							536					
30-jan	DRS	Aernswaert	Julianastraat 9a	Hank	Barrie Schoon	06-20335946	26	5	1	09.00 uur	zie bijzonderheden	Petra Luites (06 51396269) HK 1 en 2 en Wilma v/d Heuvel (06 55023580) HK 3 en 4
	DRS	De Dotter	In 't Rietwerf 101	Hank	Annemargriet v/d Berg	06-42705626	12	2	1	11.30 uur	Monique Versteeg	0162-407000
	DRS	Antonia	Knotwilg 29	Almkerk	Conny Provily	06-20968407	17	3	5	09.00 uur	zie bijzonderheden	PG: Esther Baks, Somatiek: Annemiek Geerts, WM2: Ariette de Bruin
	DRS	Altenahove	Rivierenland 1	Almkerk	Petra de Heus	06-10635322	101	16	3 + 5	09.00 uur	zie bijzonderheden	team 3: Wilgenroos (Caroline Meurs), Akkerwinde (Wendy van Dongen), GR2 (Mirjam Mersbergen) (ondersteuning Ysis door Tonny van Vlokhoven) team 5 (vanaf 11.00 uur): Morgenster (Anita Hak), Guldenroede somatiek (Domingue van Steenis)
	DRS	Goezate	Raadhuislaan 4	Werkendam	Karin Schellekens	06-12839074	29	5	4	09.00 uur	zie bijzonderheden	De Kajuit: Linda Dekkers/de Roef; Ivoone Stolk/Het Anker: Florina Bernouw De Stuurhut: Marianne van Berchum
	extern	Wijngaerd	Cyclamstraat 2a	Made	Hanny Boers	06-25726757	60	n.v.t.	6	09.00 uur	Hanny Boers	vaccinaties zijn zelf besteld (leverdatum 29 januari) 90 doseringen beschikbaar!
	DRS	Lemmenskamp	weth. de Joodestraat 2	Woudrichem	Renate Ramselaar	06-41597634	24	4	4	13.00 uur	zie bijzonderheden	Coby Ippel (06 43659641) Maas & Waal en Petra Kant (06 10810223) Merwede
	DRS	Mauritsstaete	Stadsweg 9a/01	Geertruidenberg	Marc van den Nobelen	06-22274944	11	2	1	13.00 uur	Marc van den Nobelen	
DRS	Riethorst	St. Agnesstraat 1	Geertruidenberg	José de Groot	06-50812248	69	11	2	09.00 uur	José de Groot		
						349						

Bronnen

RIVM COVID-19- vaccinatie richtlijn

uitvoeringsrichtlijn COVID-19- vaccinatie 2021

Professionele standaard voor COVID-19-vaccinatie; versie 12 januari 2021

<https://lci.rivm.nl/richtlijnen/covid-19-vaccinatie>

RIVM: Informatie over coronavirus (COVID-19) voor zorgprofessionals

<https://www.rivm.nl/coronavirus-covid-19/professionals>

Advies Gezondheidsraad

file:///H:/Downloads/advies-nav-het-1e-gezamenlijk-overleg-omt-en-de-gezondheidsraad_20210104.pdf

College ter Beoordeling van Geneesmiddelen (CBG)

<https://www.cbg-meb.nl/documenten/publicaties/2021/01/06/vaccin-in-het-kort-covid19-vaccin-moderna>

Vereniging van Specialisten Ouderengeneeskunde (Verenso)

<https://www.verenso.nl/themas-en-projecten/infectieziekten/covid-19-coronavirus/vaccinatie-covid-19>

Vilans Covid-19-vaccin van Pfizer-BioNtech klaarmaken en injecteren (Vilans KICK protocol)

Werkinstructie RIVM - <https://lci.rivm.nl/sites/default/files/bestanden/COVID-19/COVID-19-vaccinatie/Instructie-klaarmaken-Comirnaty.pdf>

Actiz <https://www.actiz.nl/coronavaccinatie>